

# PROCÉDURE DE VÉRIFICATION CLiC-iT 21 & 25

• En plus des vérifications courantes avant chaque utilisation, un EPI doit régulièrement subir une vérification approfondie, réalisée par une personne compétente et formée par CLiC-iT. CLiC-iT recommande une vérification effectuée tous les ans, après chaque opération de maintenance effectuée sur la longe et après tout évènement exceptionnel dans la vie du produit. Pour toute non-conformité contacter CLiC-iT pour remplacement ou réparation.

• La vérification d'un EPI doit être réalisée avec la notice technique fournie par le fabricant.

Téléchargez la notice sur [www.clic-it.eu](http://www.clic-it.eu)

**CLiC-iT 21**



**CLiC-iT 25**



Modèle	
N° individuel d'identification	
Année de fabrication	
Date d'achat	
Date de première utilisation	
<p><b>SARL DEHONDT</b> 5 rue des Terres Cellule 7 51420 CERNAY-LES-REIMS / FRANCE Tel: 03.26.47.11.34 Email:contact@clic-it.eu</p>	

Identité de l'utilisateur	
Identité du vérificateur	
Adresse	
Historique d'utilisation du produit	

# VERIFICATION PROCEDURE

## CLiC-iT 21 & 25

- In addition to routine maintenance before each use, a PPE must be regularly audited by a competent person trained by CLiC-iT. CLiC-iT recommends a verification every year, after each maintenance operation and after any exceptional event in the life of the product. For any non-conformity contact CLiC-iT for replacement or repair
- Verification of a PPE must be carried out using the techniques described in the leaflet supplied by the manufacturer.
- Download on [www.clic-it.eu](http://www.clic-it.eu)

**CLiC-iT 21**



**CLiC-iT 25**



<b>Model</b>	
<b>Label ID Number</b>	
<b>Date of manufacture</b>	
<b>Date of purchase</b>	
<b>Date of first used</b>	
<b>SARL DEHONDT</b> 5 rue des Terres Cellule 7 51420 CERNAY-LES-REIMS / FRANCE Tel: 03.26.47.11.34 Email: <a href="mailto:contact@clic-it.eu">contact@clic-it.eu</a>	

<b>Identity of the user</b>	
<b>Identity of the controller</b>	
<b>Address</b>	
<b>Product history</b>	

**TRACABILITE / Tracking**

0.



**FONCTION DÉTECTION D'ANCRAGE / Anchor detection function**

1.



2.

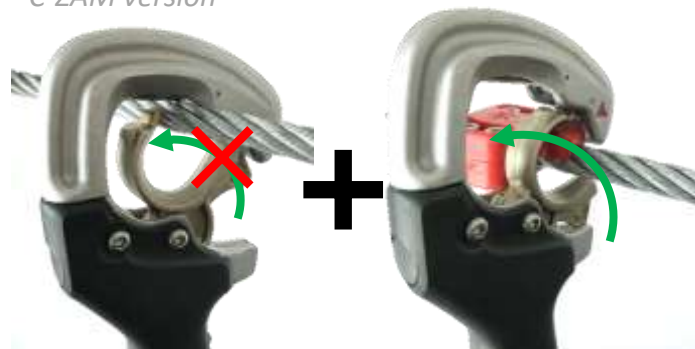


3.

*Version standard & CLiC'N'Zip*  
*Standard version & CLiC'N'Zip*



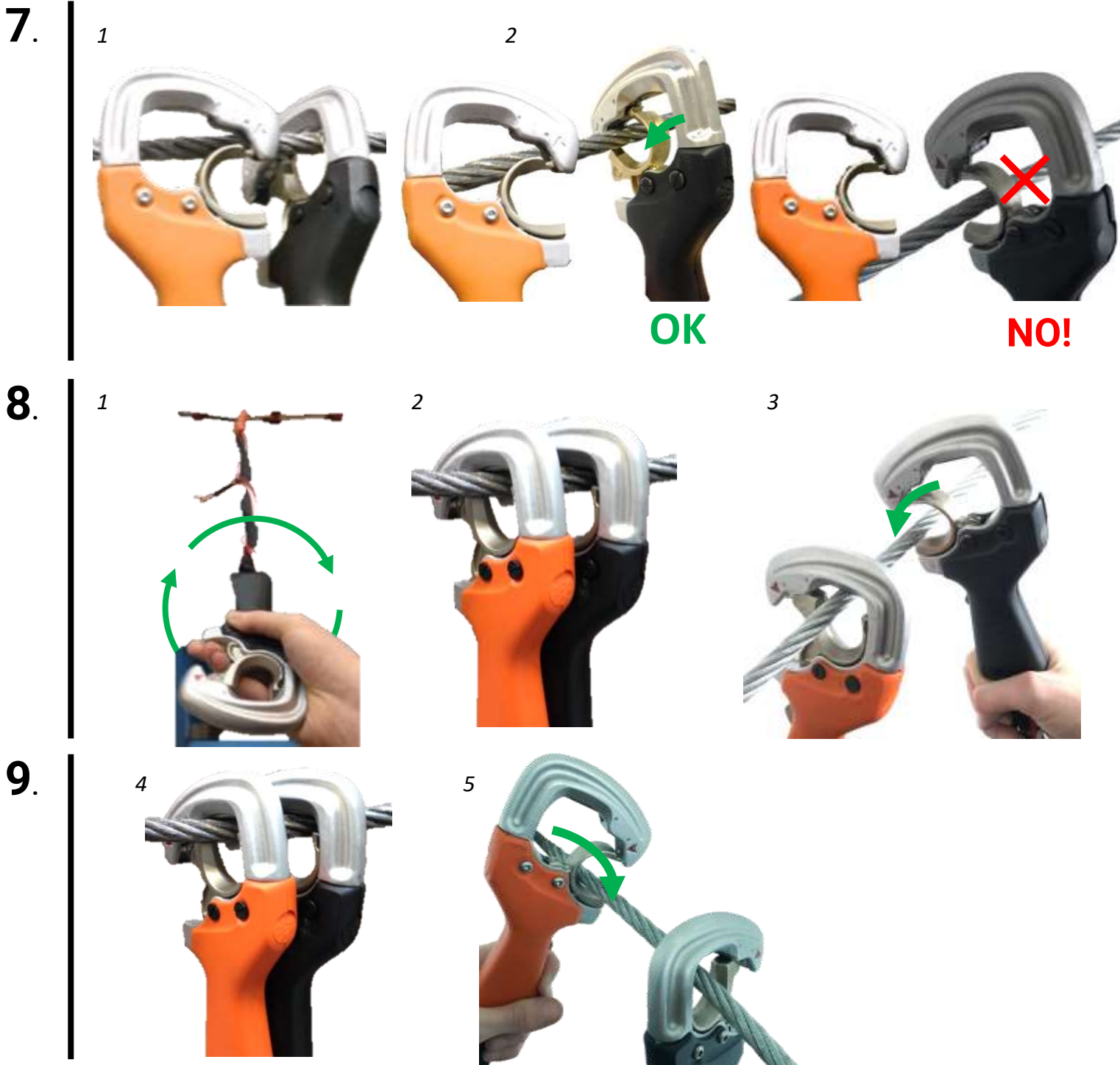
*Version C-ZAM*  
*C-ZAM version*



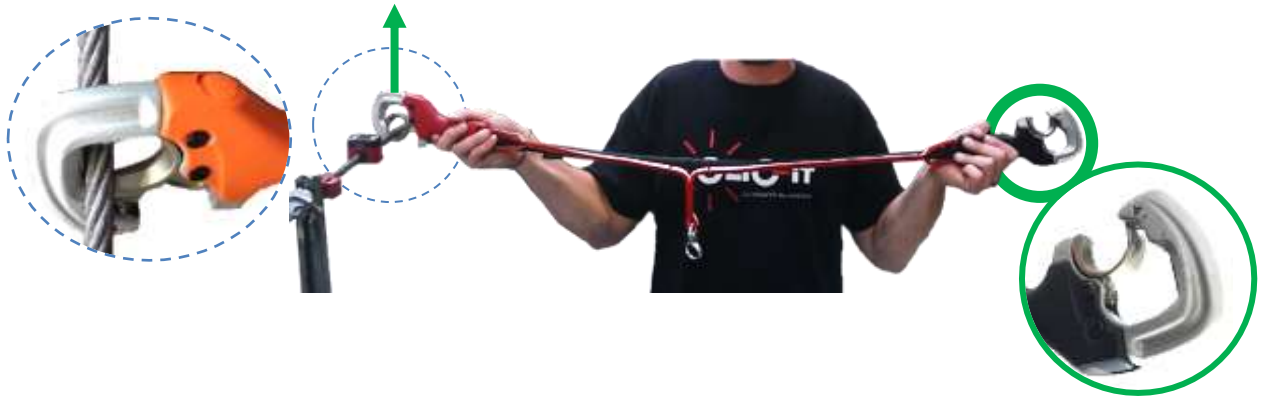
## FONCTION GÂCHETTE / Trigger function



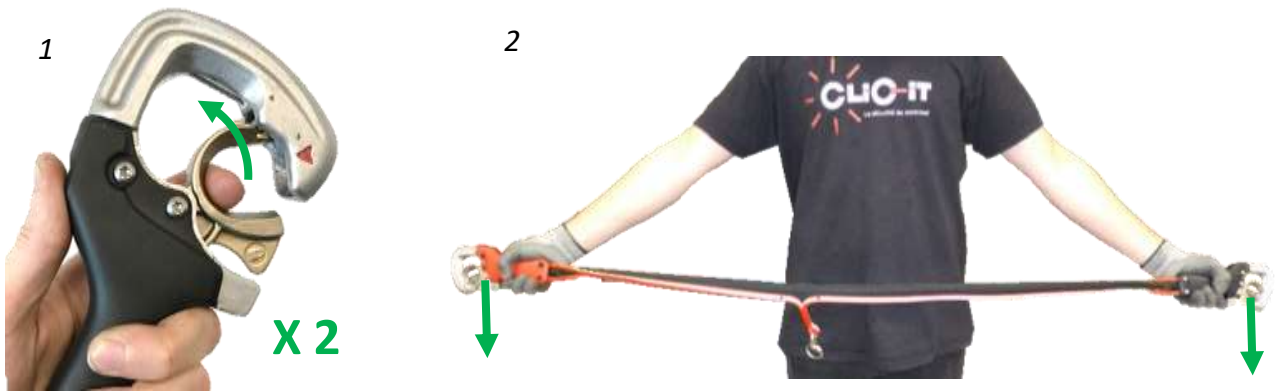
## FONCTION SYNCHRONISATION DES 2 CONNECTEURS / Synchronization function of the two connectors



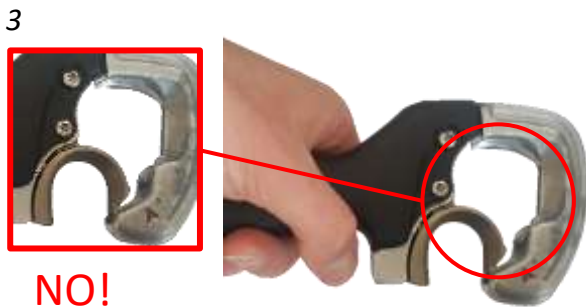
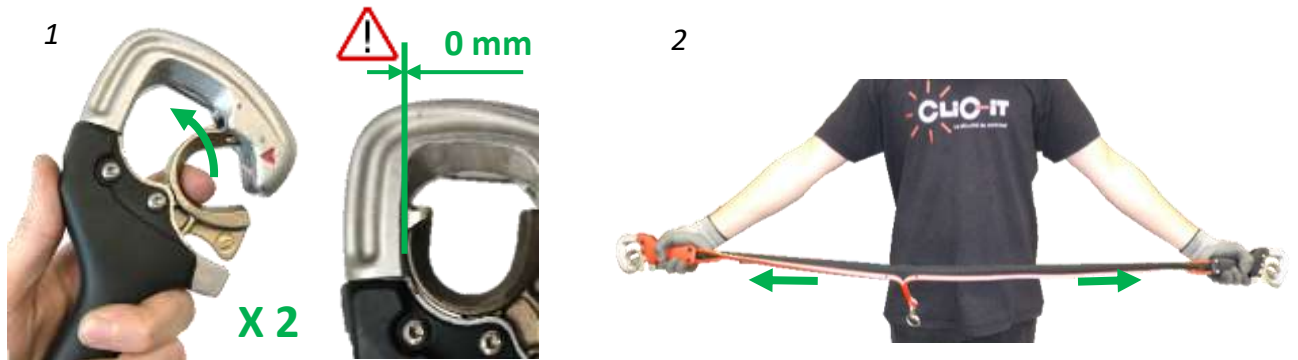
10.



10'

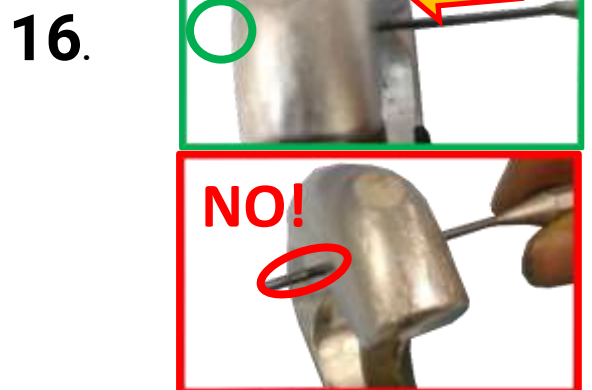
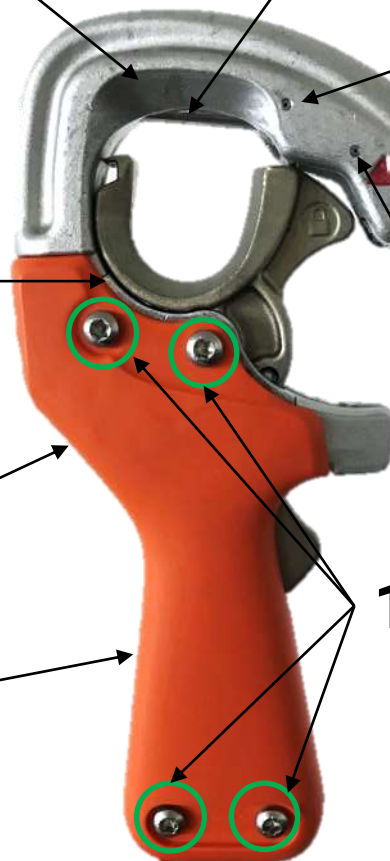
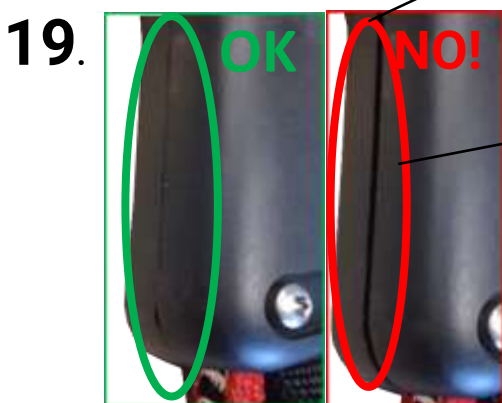
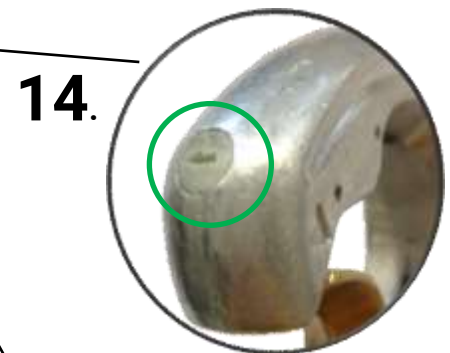
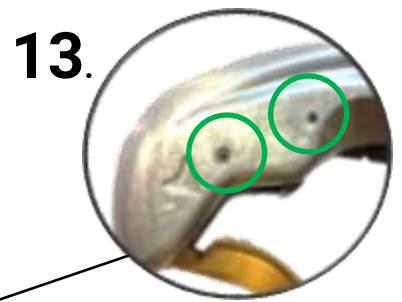
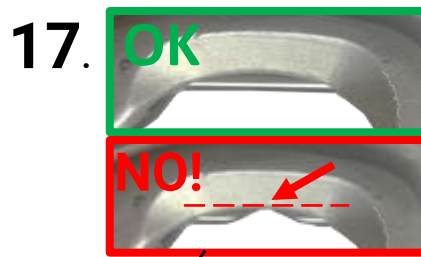


11.



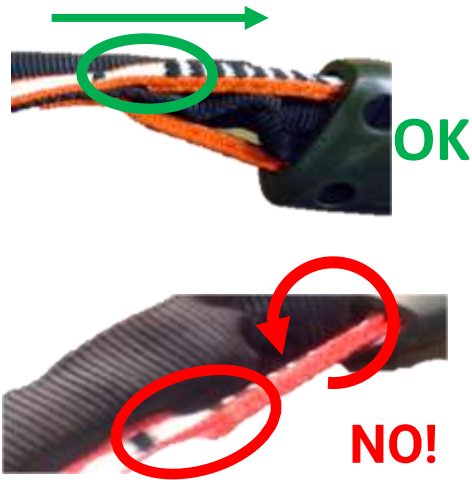


**CONNECTEUR / Connector**



**LONGE TEXTILE / Lanyard**

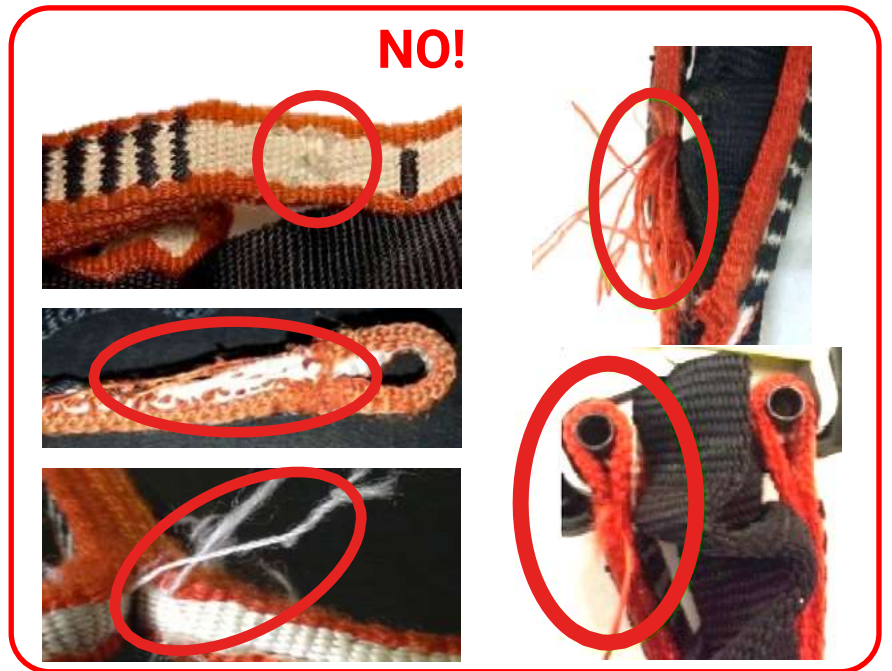
21.



22.



23.

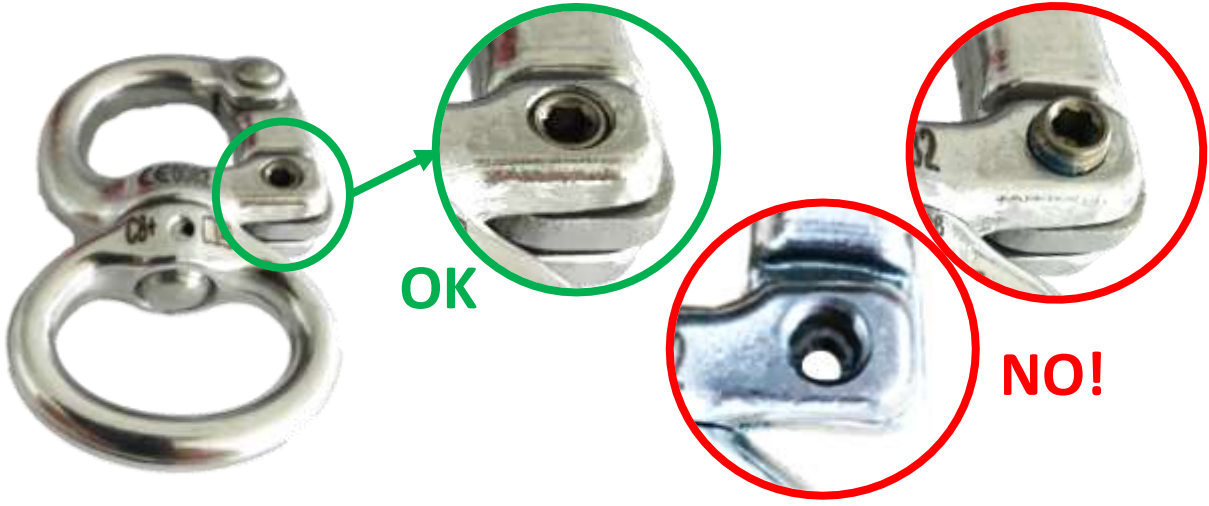


**EMERILLON / Swivel**

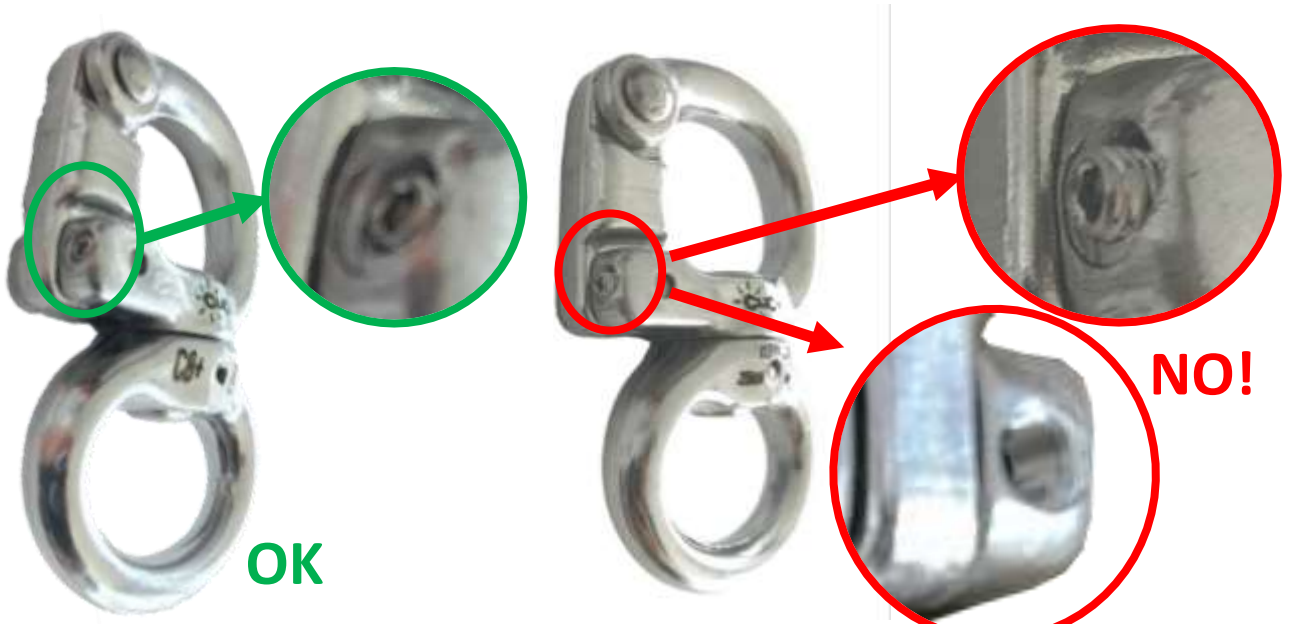
24.



25.



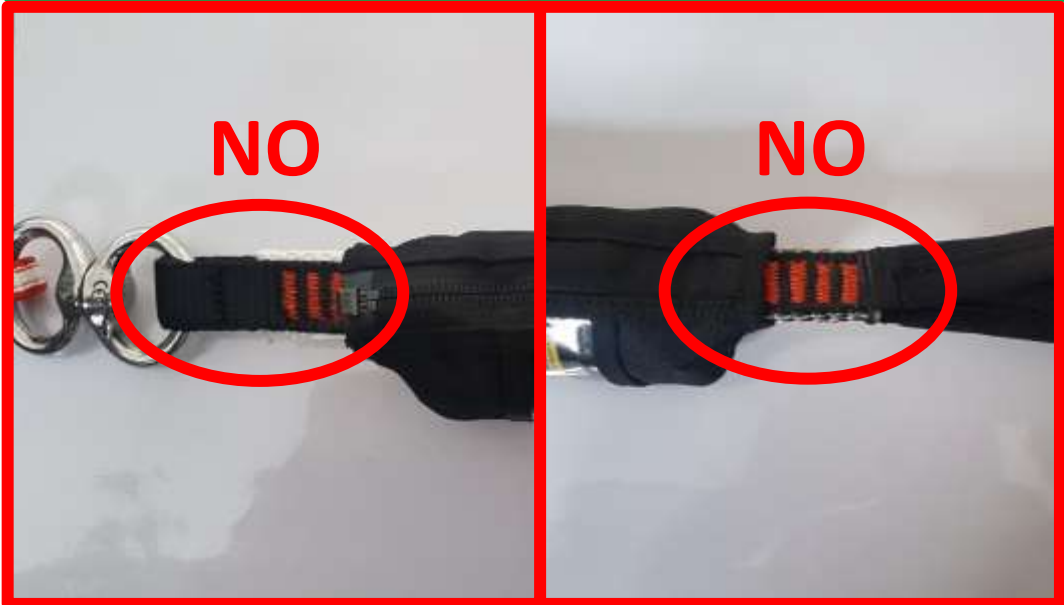
26.





**CLiC-iT MOUNTAIN / MOUNTAIN CLiC-iT**

27.



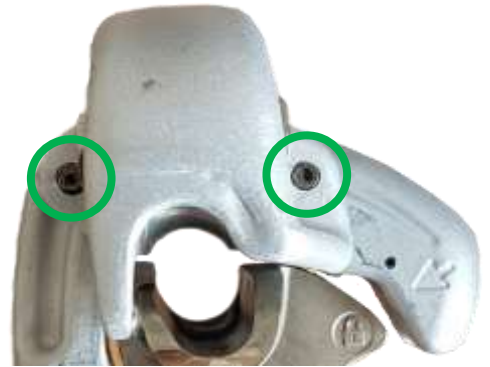
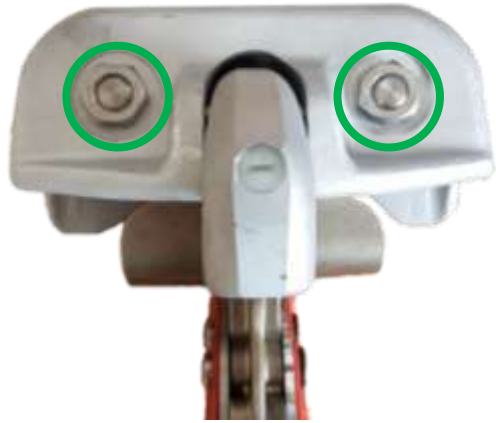
28.

CLiC-iT (K) ↔25 ⇅7 ↻25kN

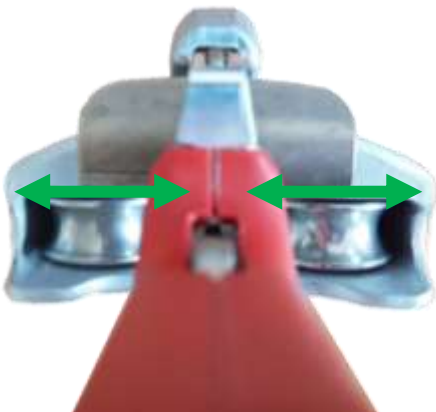


CLiC'N'ZIP / CLiC'N'ZIP

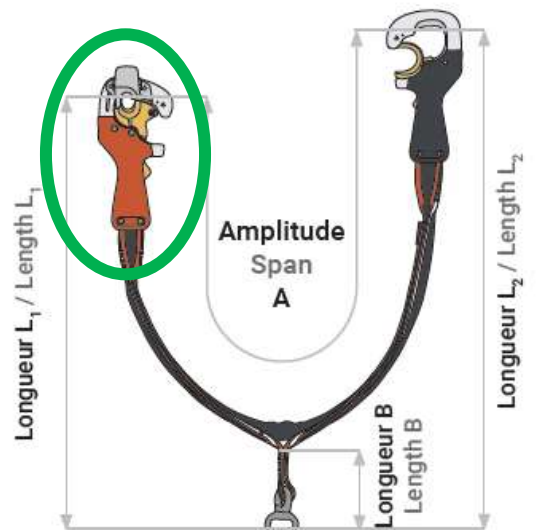
29.



30.



31.



Éléments à vérifier	Étape	Points à vérifier	CLiC-iT 25 Possible Defect(s) (cf. Assembly procedure)	CLiC-iT 21 Possible Defect(s) (cf. Assembly procedure)
Détection d'ancrage	1	Maintenir le barillet contre le carter en position ouverte. Appuyer puis relâcher la pression sur le cran de la bascule : contrôler que la bascule revienne en position haute (verrouillée).	15	14
	2	Contrôler que le barillet ne se ferme pas à la main. Faire 4 ou 5 mouvements de va et vient.	10.1 / 15bis	6.1 / 14.8
	3	Pour CLiC-iT classique et CLiC'N'ZIP : contrôler que le connecteur se verrouille bien sur le câble sans effort . Pour CLiC-iT C-ZAM : contrôler que le barillet se verrouille uniquement sur la bague C-ZAM.	15	14
Gâchette	4	Contrôler que le connecteur ne se décroche pas du câble sans appuyer sur la gâchette.	9.3 / 10.3	10.1 / 10.2
	5	Contrôler que le connecteur se décroche du câble sans effort en appuyant sur la gâchette.	12.1 / 15.2	11 / 14.2
	6	Contrôler que la gâchette revienne en place lorsqu'on la relâche.	9.2 / 9.3	10.2
Synchronisation des deux connecteurs	7	Situation de départ : 1 connecteur ouvert ; 1 connecteur ancré sur le câble.	1.1 / 1.5 / 1.6 6.2 / 8.2 / 9.1 9.3 / 10.3	1.1 / 1.5 / 1.6 9 / 7.1 / 7.2 / 8.1 8.2
		Contrôler que le connecteur ne se décroche pas du câble en appuyant sur la gâchette.		
	8	Situation de départ : connecteur gauche accroché sur le câble.	1.2 / 1.4 / 6.2 6.3 / 8.1	1.2 / 1.4 / 9
		1. Faire 2 tours du connecteur droit dans le sens des aiguilles d'une montre.		
		2. Accrocher sur le câble de contrôle le connecteur droit, sangle vrillée, côte à côte avec le connecteur gauche.		
	9	3. Les 2 connecteurs côte à côte, contrôler que le connecteur gauche se décroche du câble en appuyant sur la gâchette.	1.2 / 1.4 / 6.2 6.3 / 8.1	1.2 / 1.4 / 9
		4. Raccrocher le connecteur gauche sur le câble côte à côte avec le connecteur droit.		
	10	5. Les 2 connecteurs côte à côte, contrôler que le connecteur droit se décroche du câble en appuyant sur la gâchette.	1.1 / 1.5 / 1.6 6.2 / 7.1 / 8.2 9.1 / 9.3 / 10.3	1.1 / 1.5 / 1.6 9 / 7.1 / 7.2 / 8.1 8.2
		1. Tendre le CLiC-iT (non vrillé), 1 connecteur ouvert, 1 connecteur fermé sur le câble.		
		2. Appuyer sur la gâchette et essayer d'ouvrir le connecteur qui est fermé sur le câble. Contrôler que les 2 barillets ne s'ouvrent pas.		
	10'	3. Reproduire l'opération sur le deuxième connecteur.	1.1 / 1.5 / 1.6 6.2 / 7.1 / 8.2 9.1 / 9.3 / 10.3	1.1 / 1.5 / 1.6 9 / 7.1 / 7.2 / 8.1 8.2
		1. Tendre le CLiC-iT (non vrillé) les 2 barillets fermés.		
11	2. Actionner les gâchettes et vérifier que les deux barillets ne s'ouvrent pas simultanément.	1.1 / 1.5 / 1.6 6.2 / 7.1 / 8.2 9.1 / 9.3 / 10.3	1.1 / 1.5 / 1.6 9 / 7.1 / 7.2 / 8.1 8.2	
	1. Fermer les deux barillets. /!\ Bien les plaquer contre le carter.			
	2. Tendre le CLiC-iT (non vrillé).			
12	3. Vérifier que les deux barillets sont toujours bien plaqué sur le carter. <i>Ce test permet de détecter un début de dégradation de la synchronisation avant une éventuelle double ouverture.</i>	1.1 / 1.5 / 1.6 6.2 / 7.1 / 8.2 9.1 / 9.3 / 10.3	1.1 / 1.5 / 1.6 9 / 7.1 / 7.2 / 8.1 8.2	
	Positionner les deux connecteurs sur le câble et appuyer sur les 2 gâchettes en même temps. Essayer d'ouvrir le barillet gauche et le barillet droit en même temps en tirant rapidement les deux connecteurs. Un seul des 2 connecteurs doit s'ouvrir. Contrôler que les 2 connecteurs ne s'ouvrent pas en même temps			
Connecteurs	13	Contrôler la présence des 2 goupilles.	X	X
	14	Contrôler la présence de l'obturateur badge en plastique.		
	15	Contrôler la bonne tenue de la goupille axe de bascule dans le carter : Pousser la goupille en utilisant le chasse-goupille avec le doigt. Contrôler que la goupille ne sort pas du carter.		
		Contrôler la présence des vis (4 par connecteurs). Les vis doivent être alignées avec le boîtier en plastique.		
	17	Vérifiez que la goupille de glissement ne soit pas trop usée.		
	18	Contrôler la présence du foncet aluminium.		
	19	Contrôler que les deux plaquettes plastiques soit bien jointives.		
	20	Vérifier que le carter ne soit pas trop usé. 2mm MAXI.		
Longe textile	21	Contrôler la fixation correcte de la longe aux connecteurs (sans vrille)	X	X
	22	Contrôler les coutures de sécurité.		
	23	Contrôler l'intégralité de la longe.		
Emerillon C8 C8+ / C8++	24	Contrôler la rotation correcte ainsi que l'absence de bavure métallique sur l'émerillon.	X	X
Emerillon C8+ / C8++	25	Avant chaque utilisation, vérifiez la présence et le bon positionnement des vis de sécurité.		
	26	Avant chaque utilisation, vérifiez la présence et le bon positionnement des vis de sécurité.	X	X
CLiC-iT MOUNTAIN	27	Avant chaque utilisation, vérifiez que les coutures de l'absorbeur ne sortent pas de la pochette.		
	28	Contrôler la présence du marquage spécifique aux longes MOUNTAIN.	X	X
CLiC'N'ZIP	29	Contrôler la présence des 2 écrous, des 2 axes, des 8 vis DAS416C et des 2 goupilles.		
	30	Contrôler que les roues tournent librement sans frottements.		
	31	Vérifier que la poulie du CLiC'N'ZIP est assemblée du côté court de la longe.		

Elements	Step	Check-list	CLiC-IT 25 Possible Defect(s) (q.v. Assembly procedure)	CLiC-IT 21 Possible Defect(s) (q.v. Assembly procedure)
Anchor detection	1	Hold the U-hook against the housing in the open position. Press and release the pressure of the toggle's notch : check that the toggle moves upwards (in locked position).	15	14
	2	Check that the U-Hook does not close by hand repeat 4 or 5 back & forth movements	10.1 / 15bis	6.1 / 14.8
	3	For standard version and CLiC'N'ZIP : check that the connector locks easily on the cable.	15	14
For the C-ZAM version : check that the connector locks on the C-ZAM ring and check that it does not lock on the cable.				
Trigger	4	Check that the connector doesn't come off the cable without pressing the trigger.	9.3 / 10.3	10.1 / 10.2
	5	Check that the connector comes easily off the cable when pressing the trigger.	12.1 / 15.2	11 / 14.2
	6	Check that the trigger comes back in place when released.	9.2 / 9.3	10.2
Synchronization of the connectors	7	Starting position : 1 connector open/ 1 connector hooked on a cable.	1.1 / 1.5 / 1.6 6.2 / 8.2 / 9.1 9.3 / 10.3	1.1 / 1.5 / 1.6 9 / 7.1 / 7.2 / 8.1 8.2
		Check that the connector doesn't come off the cable when pressing the trigger.		
	8	Starting position : Left connector on the cable	1.2 / 1.4 / 6.2 6.3 / 8.1	1.2 / 1.4 / 9
		1. Turn the right connector clockwise twice		
		2. Hook the right connector on the cable, lanyard twisted, next to the left connector.		
	9	3. Both connectors next to each other, check that the left connector comes off the cable when pressing the trigger		
		4. Hook the left connector back on the cable next to the right connector.		
	10	5. Both connectors next to each other, check that the right connector comes off the cable when pressing the trigger.		
		1. Tighten the CLiC-iT (not twisted), 1 open connector, 1 closed connector on the cable.		
		2. Press the trigger and try to open the connector that is closed on the cable. Check that both U-Hooks do not open.		
	10'	3. Reproduce the operation on the second connector.	1.1 / 1.5 / 1.6 6.2 / 7.1 / 8.2 9.1 / 9.3 / 10.3	1.1 / 1.5 / 1.6 9 / 7.1 / 7.2 / 8.1 8.2
		1. Tighten the CLiC-iT (not twisted) the two U-Hooks closed.		
11	2. Actuate the triggers and check that the two U-Hooks do not open simultaneously.			
	1. Close both connectors. /!\ The U-hooks has to be completely against the housing.			
	2. Tighten the CLiC-iT (not twisted).			
12	3. Check that both U-Hooks are still completely against the housing. <i>This test can be used to identify any start of damage in the synchronization before a potential double opening.</i>			
	Position the two connectors on the cable and press the 2 triggers at the same time. Try to open the left U-hook and the right U-hook at the same time by quickly pulling the two connectors. Only one of the 2 connectors must open. Check that both connectors do not open at the same time.			
Connectors	13	Check the presence of the 2 pins		
	14	Check the presence of the plastic plug		
	15	Check that the pin holds firmly in the aluminum housing. Push the pin : use the pin punch with your finger Check that the pin does not come out of the housing.		
	16	Check the presence of the screws (4 on each connector) screws should be flush with plastic housing.		
	17	Check that the sliding pin is not worn too much.		
	18	Check the presence of the aluminium plate		
	19	Check to ensure there is no gap between the 2 sides of the plastic handle.		
	20	Check that the housing is not worn too much. 2mm MAXI.		
Lanyard	21	Check the proper assembly of the lanyard to the connectors (without twisting)		
	22	Check the stitchings		
	23	Check the aspect of the lanyard		
Swivel C8 / C8+ C8++	24	Check correct rotation and absence of metal burr on the swivel		
Swivel C8+ C8++	25	Before each use, check the presence and correct positioning of the safety screws.		
	26	Before each use, check the presence and correct positioning of the safety screws.		
CLiC-IT MOUNTAIN	27	Before each use, check that the seams of the shock absorber do not come out of the pouch.		
	28	Check the presence of the specific MOUNTAIN lanyards marking .		
CLiC'N'ZIP	29	Check the presence of the two nuts, the two axles, the <b>eight screws DAS416C</b> and the two pins.		
	30	Check that the wheels turn freely without friction.		
	31	Check that the CLiC'N'ZIP pulley is assembled on the short side of the lanyard.		